

கொழும்பு பார்வையாளர் வெளித் திறப்பு பெந்தோட்டைக்கு செல்கிறது:  
பசும் நிலங்களும் தோட்டங்களும்.

23 ஜூலை 2023 ; மு.ப. 10 மணி முதல் பி.ப. 4 மணி வரை

கால அட்டவணை:

மு.ப. 10 மணி - பி.ப. 1 மணி புட்டிக் 87

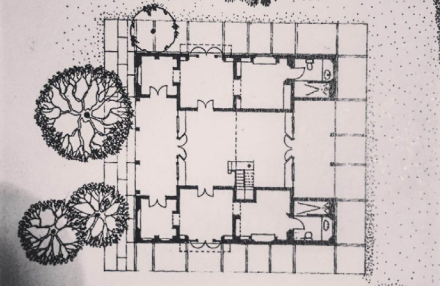
மு.ப. 10 மணி - பி.ப. 4 மணி லுணுகங்கை, இலக்கம் 5 - எனா டி சில்வா வீடு

மு.ப. 11:30 மணிக்கு ஜெஃப்ரி பாவா அறக்கட்டளை தலைவர், சன்னா தஸ்வத்த மற்றும் இலக்கம் 5 (எனா டி சில்வா வீடு) கட்டிடக் கலைஞர் அமில டி மெல் ஆகியோரால் லுணுகங்கை சுற்றுப்பயணங்கள், முதல் வருபவர் முதலில் கவனிக்கப்படும் அடிப்படையில் வரையறுக்கப்பட்ட இடங்கள் இருக்கின்றன.

பி.ப. 1 மணி - பி.ப. 4 மணி ஹெரிடன்ஸ் ஆயுர்வேத, ப்ரீஃ தோட்டம்

விருப்பத்தேர்வு:

மு.ப. 8.30 - பி.ப. 5.00 மணி சினமன் நேர்ச்சர் ட்ரைல், சினமன் பெந்தோட்ட பீச் உடன் பெந்தோட்டை நதி சதுப்புநில படகு சுற்றுப்பயணங்கள்.



இலக்கம் 87, என்.கே.ஏ புட்டிக் 87 (1978)  
காலி வீதி, பெந்தோட்டை  
கட்டடக் கலைஞர்: ஜெஃப்ரி பாவா  
சேவை பெறுநர்: லிடியா டுசினி  
Instagram: @boutiquehotelsandvillas  
[மேலதிக வாசிப்பு](#)

## மு.ப. 10 மணி - பி.ப. 1 மணி

கலைஞர் லிடியா டுசினி காலி வீதியின் இருபுறமும் 17 ஆம் நூற்றாண்டின் இரண்டு வீடுகளை வாங்கினார். அவற்றில் ஒன்று அவரது சிற்பங்களுக்கான கண்காட்சி இடமாக பயன்படுத்தப்பட்டது. ஜெஃப்ரி பாவா 70 களின் பிற்பகுதியில் லிடியாவுக்காக இரு வீடுகளையும் மறுவடிவமைத்தார். கிழக்குப் பகுதியில் உள்ள வீடானது கண்டல் தாவரம் நிறைந்த சதுப்பு நிலத்தை நோக்கிய வகையில் ஒரு பெரிய தோட்டத்தின் விளிம்பில் அமைந்திருந்தது. ஜெஃப்ரி, காலி வீதியின் எதிர் பக்கத்தில் உள்ள வீட்டை இடித்து, இந்த தோட்டத்திற்குள் அவ்வீட்டை மீளெழுப்பினார். லிடியா ஜெஃப்ரிக்கும் அவருடைய மாணவர்களுக்கும் சமைக்கும் அதேவேளையில் அவர்கள் அக்கட்டிடத்தை ஒவ்வொரு செங்கலாக எடுத்து சாலையின் குறுக்கே நகர்த்தினார். இருவரும் தோட்டப் படிக்களில் ஈர்ப்பலா மரத்தின் அச்சுக்களை முத்திரைகளாக இட்டனர். இந்த பாரம்பரியம் முதலில் ஜெஃப்ரியின் சகோதரர் பெவிஸால் அவரது ப்ரீஃ தோட்டத்தில் தொடங்கப்பட்டதுடன் ஜெஃப்ரி தனது பல திட்டங்களில் அதனை பின்பற்றினார். ஆண்டுகள் செல்ல செல்ல, லிடியா ஜெஃப்ரிக்கு பல சிற்பங்களை உருவாக்கினார். இவற்றில் ஒன்று லுணுகங்கை நீர் வாயிலில் நிற்கும் சிறுத்தை சிற்பம் ஆகும்.

தற்போதைய உரிமையாளர், ரொஹான் ஜெயக்கொடி 90 களின் முற்பகுதியில் இந்த உடைமையை வாங்கியதுடன் ஜெஃப்ரி பாவாவுடன் இணைந்து கட்டிடங்களை கவனமாக மீட்டெடுக்கவும், தெற்கு எல்லையில் ஒரு குளத்தை இந்த கட்டிடத்துடன் இணைக்கவும் பணியாற்றினார். ஜெயக்கொடியின் இளம்பருவத்தில் கொழும்பிலிருந்து கதிர்காமத்திற்கு அவர் மேற்கொண்ட பயணங்களிலேயே இக்கட்டிடத்தை அவர் முதன் முதலில் கண்டு ஆசை கொண்டார். அவர் “உறங்கும் அழகின் பகுதிகளுக்கு அடியெடுத்து வைத்தது” போன்ற உணர்வாக அந்த தருணத்தை கருதியதாக அறியப்படுகிறது.



லுணுகங்கை (1948 - 2003)  
தெத்துவ, பெந்தோட்டை 80500  
கட்டடக் கலைஞர்: ஜெஃப்ரி பாவா  
Instagram: @lunugangatrust  
[மேலதிக வாசிப்பு](#)

## மு.ப. 10 மணி - பி.ப. 4 மணி

ஆரம்பத்தில் இருந்தே, தண்ணீருடன் தொடர்பு கொண்ட ஒரு நிலத்தைக் கண்டுபிடிப்பதில் பாவா உன்னிப்பாக இருந்தார். பிரிட்டிஷ் காலனித்துவ ஆட்சியில் இருந்து இலங்கை சுதந்திரம் பெறுவதற்கு சற்று முன்னதாக அவர் லுணுகங்கையை கண்டுபிடித்தார். இலங்கையின் தென் கடற்கரையில் உள்ள பெந்தோட்டையில், ஜனவரி 1948 இல் இந்த புறக்கணிக்கப்பட்ட இறப்பர் தோட்டத்தை மறுசீரமைக்கும் எதிர்பார்ப்பில் வாங்கினார்.

ஏரியின் உப்பு நீர் நிலையானது, பெந்தோட்டை ஆற்றில் இருந்து கிளைக்கும் ஒரு குளமாகும். அந் நீர் நிலையானது பாவாவின் அதற்கான பெயரான “லுணுகங்கை” “அல்லது” உப்பு-நதி” என்பதை விளக்குகிறது அவர் அமுல்படுத்திய வெளியாக்குதல் மற்றும் நிலத்தில் தரைப் பரப்பை மாற்றுவதன் மூலம் பாவா இந்த இடத்தின் தொலைவில் உள்ள நீர் பகுதியின் ஒரு காட்சியை வழங்க முடிந்தது. பெரிய பழங்கால சீன சாடி ஒன்றினால் இந்த இடம் அலங்கரிக்கப்பட்டிருப்பதுடன், ஒற்றை மகிழும் மரத்தின் நிழலால் இந்த அழகு மெருகூட்டப்பட்டிருக்கிறது. இந்த மரத்தின் நிழல் தேற்கு அடிவானத்தை நோக்கி விழுவது கண்கவரும் காட்சியாக உள்ளது.

பாவா நோய்வாய்ப்பட்டு தனது இறுதிகாலம்வரை லுணுகங்கையை தொடர்ந்து வடிவமைத்து மாற்றினார். அவர் தனது வாழ்க்கையின் இறுதிக்கட்டங்களை இந்த தோட்டத்திலேயே செலவழித்தார். அந்த இடத்தின் இனிமையான பண்புகள் நாம் இன்றும் காணக்கூடியதாக உள்ளது. நாட்கள் மற்றும் பருவங்கள் கடந்து காலநிலையில் மாற்றங்கள் ஏற்றப்பட்டாலும், இந்த தோட்டம் அதன் அமைதியை இழக்கவில்லை.



இலக்கம் 5 - எனா டி சில்வா வீடு  
(1960-1962)

தெத்துவ, பெந்தோட்டை 80500  
கட்டடக் கலைஞர்: ஜெஃப்ரி பாவா  
சேவை பெறுநர்: எனா மற்றும் ஓஸ்மண்ட் டி சில்வா

Instagram: @lunugangatrust

[மேலதிக வாசிப்பு](#)

## மு.ப. 10 மணி - பி.ப. 4 மணி

1962 ஆம் ஆண்டில் எனா டி சில்வா மற்றும் அவரது கணவர் ஓஸ்மண்ட் ஆகியோர் கொழும்பின் மையப்பகுதியில் ஒரு சாதாரண இடத்தில் தங்கள் வீட்டை வடிவமைக்க ஜெஃப்ரி பாவாவை நியமித்தனர். பாவாவின் வடிவமைப்பு தளத்தின் அதிகரித்துவரும் நகர்ப்புறத்தை ஒரு உள்நோக்க வடிவமைப்புடன் பேச்சுவார்த்தை நடத்தியது. பாவாவின் வடிவமைப்பு இலங்கையின் பாரம்பரிய வடிவமைப்பு மற்றும் நகர்ப்புறமாக்கம் போன்றவற்றை இணைத்ததாக இருந்தது. பாவாவின் தொழிலில் முக்கியமான பகுதியாகவும், எனாவுடனான ஒரு நட்புறவுக்கான தொடக்கமாகவும் இந்த திட்டம் அமைந்தது.

2009 ஆம் ஆண்டில், வீடு கட்டப்பட்ட நிலத்தை எனா விற்க விரும்பியபோது, லுனுகங்கை அறக்கட்டளை கட்டிடக் கலைஞர்கள், தொல்பொருள் ஆராய்ச்சியாளர்கள் மற்றும் பொறியியலாளர்கள் குழுவுடன் இணைந்து வீட்டை கவனமாக பிரித்து, இன்று நிற்கும் லுனுகங்கையில் கட்டினார்கள்.



த நெப்டியூன் ஹோட்டல் கே.என்.ஏ ஆயர்வேத  
(1973-76)

பேருவளை 12070

கட்டடக் கலைஞர்: ஜெஃப்ரி பாவா  
சேவை பெறுநர்: ஹோட்டல்ஸ் கொர்ப்பரேஷன்

Instagram: @heritanceayurveda

[மேலதிக வாசிப்பு](#)

## பி.ப. 1 மணி - பி.ப. 4 மணி

இந்த ஹோட்டல் கட்டிடம் காட்சியை வெளிப்படுத்தவும், இயற்கையை உட்புறத்திற்கு கொண்டுவரவும் வடிவமைக்கப்பட்டுள்ளது. ஹோட்டலின் வரவேற்பு பகுதி முதல் மாடி மட்டத்திற்கு நீச்சல் குளப் பகுதிக்கு மேல் கடலை நோக்கிய உயர்ந்த காட்சிக்காக உயர்த்தப்பட்டது. பிரதான உணவகம் மொட்டை மாடிக்கு அடியில், குளத்தின் அருகில் அமைந்திருந்தது. முதல் தளத்திற்கு சரிவை உருவாக்க, நுழைவு இடத்திலிருந்து நிலம் தோண்டப்பட்டது. இதன் விளைவாக உருவான குழி ஒரு பெரிய வனவிலங்கு குளத்தை உருவாக்க நீரில் மூழ்கியது. ஹோட்டல் படுக்கையறைகள் நீச்சல் குளப் பகுதியின் இருபுறமும் இரண்டு நிலைகளில் ஏற்பாடு செய்யப்பட்டுள்ளன. கடலின் காட்சிகளுக்காக உட்பரிகைகள் கோணப்பட்டிருக்கின்றன. அனூர ரத்னவிபூஷண செயற்திட்ட கட்டிடக் கலைஞராக இருந்தார். அவரது வடிவமைப்பு ஒரு சிற்ப நெகிழ்வுத்தன்மையை வெளிப்படுத்துகிறது. இது பெரும்பாலும் அவரது படைப்புகளை தனிச் சிறப்பானதாகக்கியது. த நெப்டியூன் ஹோட்டல் வரவேற்பிடம் பன்னாங்கள் மற்றும் கொடிகளை சித்தரிக்கும் தொடர்ச்சியான வெண்களி வேலைப்பாடுகள் மற்றும் புகழ்பெற்ற கலைஞர் லக்கி சேனநாயக்காவின் படுக்கையறைக்கான தனிப்பயன் சுவரோவியங்கள் போன்ற கலைத் துண்டுகளால் அலங்கரிக்கப்பட்டது.

2010 ஆம் ஆண்டு நிலவரப்படி, இந்த இடம் புதுப்பிக்கப்பட்டு ஆயர்வேத ஓய்விடமாக மாற்றப்பட்டுள்ளது. வினோத் ஜயசிங்கேவின் வழிகாட்டுதலின் கீழ் ஆயர்வேத சிகிச்சைகளுக்கான மேலதிக கட்டிடங்கள் உள்ளன. ஹெரிடன்ஸ் ஆயர்வேதத்தில் சூரிய மின்பிறப்பாக்கம், நீர் வெப்பமாக்கல் மற்றும் தரை மற்றும் சாம்பல் நீர் முகாமைத்துவம் ஆகியவற்றிற்கான நிலைபேறான செயற் திட்டங்கள் உள்ளன. மேலதிகமாக, அவர்கள் கழிவுகளிலிருந்து உரம் தயாரித்து பழங்கள் மற்றும் காய்கறிகளை பயிரிடுகிறார்கள்.



ப்ரீஃ தோட்டம் (1929 - 1992)

கலவில கிராமம், பேருவளை 12070

தரை அமைப்பு கட்டடக் கலைஞர்: பெவிஸ் பாவா

Instagram: @briefgarden

[மேலதிக வாசிப்பு](#)

## பி.ப. 1 மணி - பி.ப. 4 மணி

எனவே அவர் ஒரு பரோனிய காட்சியை வடிவமைத்தார்  
செளிப்பான வெப்பமண்டல பச்சையின்  
முட் தாவரங்கள், ஓர்க்கிட்டுகள் மற்றும் குளங்களுடன்  
மிகவும் கவர்ச்சியான பன்னாங்களில்,  
பாசி மற்றும் பன்னங்கள் நிறைந்த ஒரு புதிக்கப்பட்ட சிறிய பாதைகள்  
ஒவ்வொரு திருப்பத்திலும் ஒற்றைப்படை சிலைகள்  
மற்றும் ஒரு துருத்தமான வேலைப்பாடு கூட  
திறமையான பாவா இனாம்..

Sansoni, Dominic and Robson David "Bawa, The Sri Lankan Gardens" Thames & Hudson (2008) இலிருந்து ஜேம்ஸ்  
ப்ரளட்டன் (1980) எழுதிய கவிதைப் பகுதி: 48.

பெவிஸ் பாவாவின் வீடு மற்றும் தோட்டம் அவரது பாணி, வாழ்க்கை மற்றும்  
விழுமியங்களின் பிரதிபலிப்பாகும். வீடு வரவேற்பதாகவும் புத்துணர்ச்சியூட்டுவதாகவும்  
இருக்கிறது. உட்புறங்களுக்கு வெளியே இயற்கையின் அமைதியை விரிவுபடுத்தும்  
அதே நேரத்தில் தேர்ந்தெடுக்கப்பட்ட அலங்காரங்கள், தளபாடங்கள் மற்றும் அவரது  
பயணங்களில் உலகம் முழுவதிலுமிருந்து பெறப்பட்ட சேகரிப்புகள் மூலம் புலன்களை  
கவர்ந்திழுக்கிறது. இருப்பினும், குறிப்பிடத்தக்க வகையில், தோட்டங்கள் அனைத்தும்  
வீட்டுக்கு இட்டுச்செல்லும் பாதையை கொண்டுள்ளன. மரங்கள், புதர்கள், பாணைச்  
செடிகள் மற்றும் சிற்பங்களின் சேர்க்கைகள் 40 ஆண்டுகளாக அங்குள்ள அழகியலையும்  
சூழலையும் பிரதிபலிக்கிறது.

1992 இல் அவரது மறைவு இலிருந்து, ப்ரீஃ ஆனது அதன் தற்போதைய உரிமையாளரும்  
பெவிஸின் முன்னாள் உதவியாளரும் தரைத்தள வடிவமைப்பாளருமான டூலண்ட் டி  
சில்வாவால் பராமரிக்கப்பட்டு வருகிறது.



சினமன் நேர்ச்சர் ட்ரைல், சினமன் பெந்தோட்ட  
பீச் உடன் பெந்தோட்டை நதி சதுப்புநில படகு  
சுற்றுப்பயணங்கள்

## மு.ப. 8.30 - பி.ப. 5.00 மணி

கண்டல் தாவரங்கள் ஆனவை கடற்கரைகளில் உள்ள தடாகங்கள், கரையோரங்கள்,  
தங்குமிடம் கொண்ட விரிகுடாக்களின் உப்பு நீரில் வாழத் தகவமைத்துக்கொண்ட சூழல்  
தாவரங்களின் அற்புதமான இனங்கள் ஆகும். அது வானிலை மற்றும் நீரலைகள் போன்ற  
முரண்பாடுகளுக்கு எதிராக செழித்து வளர்வதுடன் பாலூட்டிகள், ஊர்வன, பறவைகள்,  
மீன் மற்றும் ஓட்டுலிகள் ஆகியவற்றிற்கு அடைக்கலம் மற்றும் உணவை வழங்குகிறது.  
மேலும், இலங்கையின் மொத்த நிலப்பரப்பில் 1 சதவீதத்திற்கும் குறைவாகவே  
ஆக்கிரமித்துள்ள போதிலும், அதன் வேர் கட்டமைப்புகள் சூறாவளிகள், அலை  
எழுச்சிகள் மற்றும் சுனாமிகளுக்கு எதிரான இயற்கை தடைகளாக செயற்படுகின்றன.  
இருப்பினும், உலகெங்கிலும் உள்ள கண்டல் தாவரங்கள் மனித நடவடிக்கைகளால்  
அச்சுறுத்தலுக்கு உள்ளாகின்றன. பெந்தோட்டை கரையோரத்தில் உள்ள இனங்கள்  
விறகுக்காக மரக்கன்றுகளை வெட்டுவதாலும், காடுகளுக்கான அணுகலாலும் இடம்பெறும்  
காடழிப்பால் பாதிக்கப்படுகின்றன.

இயக்க நேரம்: மு.ப. 8.30 - பி.ப. 5.00 மணி

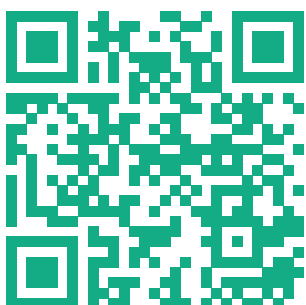
30 நிமிட படகு பயணம் (ஒரு படகுக்கு ரூ. 7,000)

1 மணிநேர படகு பயணம் (ஒரு படகுக்கு ரூ. 10,500)

2 மணிநேர படகு பயணம் (ஒரு படகுக்கு ரூ. 16,000)

ஒரு படகில் அதிகப்பட்சம் 6 பேர் மட்டுமே ஏறலாம். ஒரு சுற்றுப்பயணத்தை முன்பதிவு  
செய்ய, தயவுசெய்து தொடர்பு கொள்ளவும்: [travel.cbb@cinnamonhotels.com](mailto:travel.cbb@cinnamonhotels.com)  
(மின்னஞ்சல்) 0342275177 (உதவி மற்றும் பராமரிப்பு சேவைகள்) 0701254948  
(இயற்கை ஆர்வலர்)

We hope you enjoy the programme! Please take the time to fill out a short survey on the impact of OHC:



If you would like to give feedback on the overall *To Lunuganga* programme, please fill out this feedback form:

