

## Open House

කොළඹ සිට බෙන්තොට කරා:

උද්‍යාන සහ හරිත අවකාශ

2023 ජූලි 23 | පෙ.ව. 10 - ප.ව. 4

### වැඩසටහන් පිළිවෙළ:

පෙ.ව. 10 - ප.ව. 1 Boutique 87

පෙ.ව. 10 - ප.ව. 4 ලුණුගඟ, අංක 5 - ඊනා ද සිල්වා නිවස

ජෙෆ්රි බාවා භාරයේ සභාපති වන්න උස්වත්ත සමඟ ලුණුගඟ වාරිකාව සහ පෙ.ව. 11.30ට අංක 5 (ඊනා ද සිල්වා නිවස) වාරිකාව, ගෘහ නිර්මාණ ශිල්පී අමිල ද මෙල් සමඟ. ආසන සීමිත යි. ප්‍රමුඛතාව පැමිණෙන පිළිවෙළ අනුව ය.

ප.ව. 1 - ප.ව. 4 - 'Heritance Ayurveda' ඔසු නිකේතනය, Brief Garden.

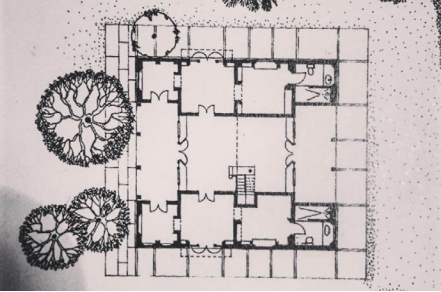
තෝරාගත හැකිසි : පෙ.ව. 8.30 - ප.ව. 5.00

බෙන්තොට ගඟෙහි කඩොලාන බෝට්ටු සවාරිය, Cinnamon Bentota Beach හෝටලය, 'Cinnamon Nature Trails' කණ්ඩායම සමඟිනි.



### සෙ.ව. 10 - ස.ව. 1

කලාකාරිනියක වන ලිඩියා ඩුවිනි, ගාලු පාර දෙපස පිහිටි, 17 වන සියවසට අයත් නිවාස දෙකක් මිලදී ගත් අතර, එයින් එක් නිවසක් ඇගේ මූර්ති සඳහා ප්‍රදර්ශන අවකාශයක් ලෙසින් භාවිතයට ගැනිණි. 70 දශකයේ අගභාගයේ දී ජෙෆ්රි බාවා විසින් මෙම නිවාස දෙක ම ලිඩියා වෙනුවෙන් ප්‍රතිනිර්මාණය කළේ ය. නැගෙනහිර දිශාවෙහි වූ නිවහන පිහිටියේ කඩොලාන වගුරැකීමකට මුහුණ ලා තිබූ විශාල උද්‍යානයක කෙළවර ය. ගාලු පාරට විරුද්ධ දිසාවේ පිහිටි එම නිවස කඩා බිඳ දැමූ ජෙෆ්රි මෙම උද්‍යානය තුළ විය යළි පිහිටුවාලී ය. ගඩොලින් ගඩොල ගොඩනැගිල්ල බිම හෙළමින් සහ මාර්ගයෙන් අනෙක් පස වෙත විය රැගෙන යමින් සිටින ජෙෆ්රි සහ ඔහුගේ සිසුන් වෙනුවෙන් ලිඩියා අතර පිස දුන්නා ය. මේ දෙදෙනා උද්‍යානයේ පියගැටපෙළ මත දෙල් ගසේ සලකුණ සහිත මුද්‍රාව තැබූහ. ජෙෆ්රිගේ සොහොයුරු ඩෙවිස් සිය Brief Garden හි දී මෙම මුද්‍රා තැබීමේ ක්‍රමය පළමුව ආරම්භ කර තිබූ අතර, ජෙෆ්රි සිය බොහෝ ව්‍යාපෘති වෙනුවෙන් එම ක්‍රමය දිගට ම භාවිතයට ගත්තේ ය. ලුණුගඟ ජල ද්වාරයේ වැතිර සිටින දිවියාගේ මූර්තිය ද ඇතුළු ව, වසර ගණනක් පුරා ජෙෆ්රි වෙනුවෙන් ලිඩියා මූර්ති කිහිපයක් ම නිර්මාණය කළා ය.



**අංක. 87, NKA Boutique 87 (1978)**  
ගාලු පාර, බෙන්තොට  
**වාස්තු විද්‍යාඥයා:** ජෙෆ්රි බාවා  
**සේවාවලාභියා:** ලිඩියා ඩුවිනි

[→ වැඩිදුර කියවීම් සඳහා](#)

90 දශකය මුල්භාගයේ දී එම භූමියේ හිමිකාරත්වය ලබාගැනීමට වත්මන් හිමිකරු රොහාන් ජයකොඩි සමත් වූ අතර, ජෙෆ්රි බාවා සමඟ එක්ව ප්‍රවේශම් සහිතව එම ගොඩනැගිලි ප්‍රතිසංස්කරණය කරමින්, දකුණු මායිමට ජල තටාකයක් ද එක් කළේ ය. ජයකොඩි යොවුන් විශේ දී කොළඹ සිට කතරගම බලා යමින් සිටිය දී මෙම භූමිය සහ ගොඩනැගිලි පළමුව දැක වශීකෘත ව තිබිණි. එම මොහොතේ, 'නිදි කුමරියගේ රාජධානියට පා තැබුවාක්' වැනි හැඟීමක් ඔහුට ඇති වූ ප්‍රකට කරුණකි.



### සෙ.ව. 10 - ස.ව. 4

ආරම්භයේ පටන් ම, බාවා ජලය හා සම්බන්ධ භූමි ප්‍රදේශයක් තමා සතු කරගැනීමට අදහස් කරගෙන සිටි අතර, ඩුනානස යටත්විජිත පාලනයෙන් ශ්‍රී ලංකාව නිදහස ලැබීමට කෙටි කලකට පෙර ඔහු ලුණුගඟ පෙදෙස සොයාගත්තේ ය. 1948 ජනවාරි මාසයේ දී ශ්‍රී ලංකාවේ දකුණු වෙරළ තීරයේ බෙන්තොට ප්‍රදේශයේ අත්හැර දමන ලද රබර් වත්තක් ඔහු මිලදීගත්තේ, තමා සිතූ පරිද්දෙන් ම එය වෙනස් කළ හැකි බවට වන පූර්ණ විශ්වාසය සහිතව ය.

**ලුණුගඟ (1948 - 2003)**  
දෙද්දුව, බෙන්තොට 80500  
**වාස්තු විද්‍යාඥයා:** ජෙෆ්රි බාවා  
**වැඩිදුර කියවීම් සඳහා:**  
Instagram: [@lunugangatrust](#)

[→ වැඩිදුර කියවීම් සඳහා](#)

සැබෑ ලෙසින් ම බෙන්තොට ගඟේ අතු ශාඛාවක් වන කලපුවෙහි ඇති ලුණු මුසු ජලය, බාවා විසින් උද්‍යානයට තබන ලද නම වන, 'ලුණුගඟ' නොහොත් 'කර දිය නදිය' යන්න අර්ථ ගන්වයි. මනා අවධානයෙන් විලිපෙනෙළි කරමින් සහ චේතනාන්විත හෙළිකිරීම සහ භූමිය සිරුමාරු කිරීම තුළින් විශාල පෞරාණිය එන බරණියක් සමඟ ඇති තනි මුණමල් ගසක ජායාමාත්‍රය විසින් තීව්‍ර කරන, භූමි භාගයේ අත කෙළවර ඇති ගංදිය යාන්තමින් ඇසට හසුවන දසුනක් කලු ගැටයට ඉහළින් දකුණු පස ක්ෂිතිජය දෙස බලද්දී පෙනෙන ලෙස සැකසීමට බාවාට හැකි වී ඇත.

බාවා සිය පර්චයේ අතිශය අවසාන මොහොත පැමිණෙන තුරු ම; ගිලන් වී එක්තැන් වනතුරු ම ලුණුගඟ බිම්පෙදෙස හැඩගැස්වීමේ සහ වෙනස් කිරීමේ කටයුතු නොකඩවා සිදුකළේ ය. ඇත්ත වශයෙන් ම, ජීවිතයේ අවසන් අවධියෙහි දී පවා ඔහු උද්‍යානවල කල්ගෙවීම නොහැරවී සිදුකරගෙන ගියේ ය. එම ස්ථානයේ පවත්නා සිත් නිවන සහසන ගුණය අද වන තුරු ද පැතිර පවතී. දින සහ සෘතු ගතවීමත් සමඟ ආලෝකය සහ සුළං හැරීම ආදියෙහි පිලිවෙළ මාරුවී අවකාශයේ සියුම් සහ සුවිශේෂී වෙනස්වීම් නිර්මාණය වන නමුත්, එහි සාමකාමී බව නොවෙනස් ව සැමවිට ම පවතී.



**අංක 5 - ඊනා ද සිල්වා නිවස**  
(1960-1962)

දෙදිදුව, බෙන්තොට 80500

**වාස්තු විද්‍යාඥයා :** ජෙෆ්රි බාවා  
**සේවලාභියා :** ඊනා සහ ඔස්මන්ඩ් ද සිල්වා

Instagram: [@lunugangatrust](https://www.instagram.com/lunugangatrust)

[→ වැඩිදුර කියවීම් සඳහා](#)

**සෙ. ව. 10 - ස.ව. 4**

1962 දී ඊනා ද සිල්වා සහ ඇගේ ස්වාමි පුරුෂයා වූ ඔස්මන්ඩ් කොළඹ නගර මධ්‍යයෙහි තිබූ කුඩා බිම්කඩක සිය නිවස නිර්මාණය කිරීමෙහි වගකීම ජෙෆ්රි බාවාට පැවරුණි. ස්ථානයේ වැඩි වන නාගරීකත්වය සමඟ, රැඩිකල් ලෙස නූතන වීම සහ මැද මිදුල වැනි ශ්‍රී ලංකාවේ සම්ප්‍රදායික ගෘහ නිර්මාණ අලංකාරිකයන්ගේ ද ආභාසය ලැබීම යන දෙක ම සමඟ ගනුදෙනු කරන අන්තරාවලෝකන සැලසුමක් බාවාගේ ගෘහ නිර්මාණ සැලසුම තුළින් පිළිබිඹු විය. නිර්මාණ සැලසුමෙහි සාර්ථකත්වය විසින් මෙම නිවහන බාවාගේ වෘත්තීය ගමනේ තීරණාත්මක ව්‍යාපෘතියක් බවට පත්කළේ ය. එය, ඊනා සහ ඇගේ වාස්තු විද්‍යාඥයා අතර හටගත් ගැඹුරු මිත්‍රත්වයක ඇරඹුම ද විය.

2009 දී, සිය නිවස ඉදිකර තිබූ බිම්පෙදෙස විකිණීමට ඊනා අදහස් කරගෙන සිටිය දී, 'ලුණුගඟ භාරය' වාස්තු විද්‍යාඥයින්, පුරාවිද්‍යාඥයින් සහ ඉංජිනේරුවරුන්ගෙන් සමන්විත කණ්ඩායමක් සමඟ පැමිණ වීම නිවස සැලකිලිමත්ව අරපරීක්ෂණයෙන් කැබලි කර, ගලින් ගල යළි ඉදිකර, අද වනවිට එය ස්ථාපනය කර ඇති ලුණුගඟ භූමියෙහි පවත්වාගෙන යාමට කටයුතු කළේ ය.



**නෙප්චින් හෝටලය, වත්මන් නාමය**  
**Heritance Ayurveda (1973-76)**

බේරුවල 12070

**වාස්තු විද්‍යාඥයා:** ජෙෆ්රි බාවා  
**සේවලාභියා:** හෝටල් සංස්ථාව

Instagram: [@heritanceayurveda](https://www.instagram.com/heritanceayurveda)

[→ වැඩිදුර කියවීම් සඳහා](#)

**ස.ව. 1 - ස.ව. 4**

මහමුහුදු නැරඹීමට වුවමනා දර්ශන පථයක් සැපයීමට සහ සොබාදහම ගෘහ අභ්‍යන්තරයට රැගෙන ඒමට නෙප්චින් හෝටලය නිර්මාණය කරන ලදී. හෝටලයෙහි පිළිගැනීමේ අංශය වන පළමු මහල මට්ටම දක්වා ඔසොවා ඇත්තේ, සංචාරකයන්ට පලතටාක පරිශ්‍රයට ඉහළින් මුහුද වෙත යොමුවෙන මනස්කාන්ත දර්ශනයක් ලබාදෙනු පිණිස ය. එළිමහනට විවෘතව ඇති උඩු මහලට පහළින්, තටාකය අසල ප්‍රධාන අවන්හල පිහිටා ඇත. පළමු මහලට නැගීමට ඇති බෑවුම සකසනු සඳහා හෝටලයට පිවිසෙන තැන මිදුල සාරා පස් කණින ලද අතර එහි ප්‍රතිඵලයක් ලෙස සැදී තිබුණු වළ පලයෙන් පුරවා විශාල වනගත තටාකයක් නිර්මාණය කරන ලදී. ජල තටාකය පිහිටි ප්‍රදේශය දෙපසට වන්නට බිම් මට්ටම් දෙකකින් ඉදි කර ඇති නිදහ කාමර, මහමුහුද දර්ශනය වන පරිදි හැඩකර සැකසූ සදලුතලවලින් යුක්ත ය. අනුර රත්නවිභූෂණ වීම ව්‍යාපෘතිය භාර වාස්තු ශිල්පියා වූ අතර, ඔහුගේ නිමැවුම් කටයුතුවල බහුලව දැකිය හැකි ලක්ෂණයක් වන මූර්තිමය සුවිකාර්යතාව මෙම නිර්මාණ සැලසුමෙන් ද පළ වේ. පිළිගැනීමේ අංශයේ බිත්ති තාල වර්ගයේ ගස් සහ වැල් දක්වමින් බදාමයෙන් කළ නිර්මාණ මාලාවකින් ද, නිදහ කාමර කීර්තිමත් කලාකාරු ලක්ෂණයන් සේනානායක ඒ සඳහා ම කළ බිතු සිතුවම්වලින් ද ආදී විවිධ කලාකරුවන්ට පැවරූ කලාකෘතිවලින් අලංකෘත විය.

2010 වනවිට, විනෝද් ජයසිංහගේ අධීක්ෂණය යටතේ ආයුර්වේද ප්‍රතිකාර වෙනුවෙන් අමතර ගොඩනැගිලි කිහිපයක් ද එක් කරමින් මෙය ආයුර්වේද නිකේතනයක් බවට පත්වන සේ ප්‍රතිස්ථාපනය කරන ලදී. Heritance Ayurveda නිකේතනයෙහි සූර්ය ශක්තිය, ජල තාපනය සහ භූගත සහ අප ජල කළමනාකරණය ආදී තිරසාර සංවර්ධන ව්‍යාපෘති ක්‍රියාත්මක කෙරේ. මීට අමතරව, ඔවුහු කොම්පෝස්ට් පොහොර නිෂ්පාදනය මෙන් ම, එළවළු සහ පලතුරු වගාව ද සිදුකරති.



**Brief Garden (1929 - 1992)**  
 කාලවිල ගම, බේරුවල 12070  
**භූ දර්ශන වාස්තු විද්‍යාඥයා:**  
 බෙට්ස් බාවා  
 Instagram: [@briefgarden](https://www.instagram.com/briefgarden)

→ [වැඩිදුර කියවීම් සඳහා](#)

**ප.ව. 1 - ප.ව. 4**

විනෙයින් ඔහු හැඩගැන්වීය රඳළ දසුනකින්  
 තුරුලතා පිරි නිවර්තන පලා පැහැයෙන්  
 තුරුලිය ගොමුවලින්, ඕකිඩි මලින් සහ පොකුණින්  
 අතිශයින් විරල පර්ණාංග අතර  
 ටයිල් හිඳැසින් මතු වෙනා පෙඳ මීවන  
 අල්ප උන්නත සිතුවමක් පවා  
 ඩ්‍රීෆ් උද්‍යානයේ නිපුණයා බාවා විසින් කළ

කවිය උපුටාගැනීම ජේම්ස් බ්‍රෝටන්(1980) සන්සෝනි, ඩොමිනික් සහ ඩේවිඩ් රොබින්සන් "බාවා, ශ්‍රී ලාංකේය උද්‍යාන", තේම්ස් සහ හඩ්සන් ප්‍රකාශන (2008): 48

බෙට්ස් බාවාගේ නිවහන සහ උද්‍යානය ඔහුගේ විලාසය, ජීවිතය සහ වටිනාකම් පිළිබිඹු කරන අතර, අංගන, නිවසට යාබදව ඇති වහලින් තොර ආලින්ද, සඳලතල සහ ටෙරස ආදී සියල්ල තුළින් ආත්මය සහ ප්‍රාණවත් බව තවමත් විහිදෙයි. ලොව පුරා ඔහුගේ සංචාරවලින් ගෙනෙන ලද භාණ්ඩ වකතුවත් සමඟ, නානාවිධ සැරසිලි සහ ගෘහභාණ්ඩ මගින් සංවේදී ඉන්ද්‍රියන් වර්ධකාර කරන අතර, විලිමහනේ ඇති සොබාදහමේ ශාන්තිමත් බව වැඩිදියුණු කරමින්, සාදරයෙන් පිළිගැනීම සහ ප්‍රබෝධවත් හැඟුම් ජනිත කිරීම යන කාර්යයන් දෙක ම නිවහන විසින් ඉටුකරනු ලබයි. කෙසේවෙතත් ඒ අතරින් වඩාත් විශිෂ්ට නිමැවුම වන්නේ, අවට උද්‍යාන ය. ඒවායේ සියලු මංපෙත් නිවහන දෙසට යොමුවන අතර ම, මංපෙත් දිගේ ඇති සෑම අනුමුල්ලක් ම කොනක් ම උද්‍යාන නිර්මාණය පිළිබඳ සුක්ෂම දෘෂ්ටියක් පෙන්නුම් කරමින් නිස්කලංකවක් ගෙන දෙයි. තුරු, පඳුරු, බඳුන්ගත පැළ සහ මූර්ති රැසෙහි සහසම්බන්ධය හතළිස් වසරකටත් වැඩි කාලයක් පුරා වැඩි විහිදුණු මනෝභාවයන් සහ සෞන්දර්ය ප්‍රවාහ පිළිබිඹු කරයි. විය තවමත් ශාන්තවක් සේ ම කුහුල වඩවන හැඟීම් මාත්‍රයක් ද ඇති කරයි.

1992 දී ඔහුගේ අභාවයත් සමඟ, මෙම උද්‍යානය විහි වත්මන් හිමිකරු සහ බෙට්ස්ගේ හිටපු සහකාර අනවැසියා මෙන් ම භූ දර්ශන නිමැවුම්කරු වන ඩුලන්ඩ් ද සිල්වා විසින් නඩත්තු කෙරේ.



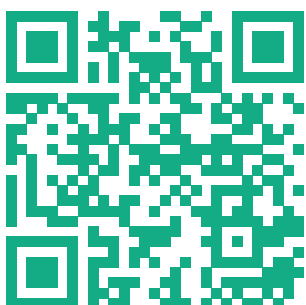
**Cinnamon Bentota Beach**  
 හෝටලයෙහි 'Cinnamon Nature Trails' කණ්ඩායම සමඟ කෙරෙන, බෙන්තොට ගඟේ කඩොලාන බෝට්ටු සචාර

**පෙ.ව. 8.30 - ප.ව. 5.00**

කඩොලාන යනු, වෙරළ තීරය ඔස්සේ පිහිටි කලපු, මෝය සහ සෙවණැති බොකුවල ලවණ සහිත ජලයේ ජීවත්වීමට අනුවර්තනය වූ, සවිමත් බවින් අඩු, දිගටි පත් ඇති විශිෂ්ට පැළෑටි විශේෂයන් ය. මේවා අසාමාන්‍ය කාලගුණික තත්ත්වවලට සහ වඩදිය බාදියට විරෝධීව සවිමත්ව නැගී සිටින අතර, ක්ෂීරපායීන්, උරගයින්, පක්ෂීන්, මත්ස්‍යයින් සහ ක්‍රිකට්ටු සහයුතුවන් ගණනාවකට රැකවරණය සහ ආහාර සපයයි. එසේ ම, කඩොලානවල මූල පද්ධතිය ශ්‍රී ලංකාවේ සමස්ත භූමි ප්‍රමාණයෙන් 1%ට වඩා අඩු ප්‍රමාණයක පැතිර තිබුණේ වුවද, කුණාටු, උදම් රළ ප්‍රවාහ සහ සුනාමි යන සංසිද්ධීන්ට විරෝධී ස්වාභාවික බාධක ලෙසින් ක්‍රියාකරයි. කෙසේවෙතත්, ලොව පුරා ඇති කඩොලාන පරිසර පද්ධතිය මිනිස් ක්‍රියාකාරකම් හේතුවෙන් තර්ජනයට ලක්ව තිබේ. බෙන්තොට මෝය ආශ්‍රිත කඩොලාන ද ලපටි කඩොලාන පැළ ද දර ලබාගැනීම සඳහා සහ වනාන්තරවලට පිවිසීම සඳහා කසාදැමීම ආදිය මගින් සිදුවන වන විනාශයන් පීඩාවට ලක්වෙමින් පවතී.

බෝට්ටු සේවාව ක්‍රියාත්මක වන පැය: පෙ. ව. 8.30 - ප. ව. 5.00  
 මිනිත්තු 30ක බෝට්ටු සචාරය (බෝට්ටුවක් සඳහා රු. 7,000)  
 පැයක බෝට්ටු සචාරය (බෝට්ටුවක් සඳහා රු. 10, 500)  
 පැය 2ක බෝට්ටු සචාරය (බෝට්ටුවක් සඳහා රු. 16, 000)  
 බෝට්ටුවකට උපරිම පුද්ගලයන් 6දෙනෙකු පමණි. බෝට්ටු සචාරයක් වෙන්කරවා ගැනීම සඳහා සම්බන්ධ කරගන්න [travel.cbb@cinnamonhotels.com](mailto:travel.cbb@cinnamonhotels.com)  
 0342275177 (උපකාරක කවුළු) | 0701254948 (සොබා විද්‍යාඥ)

OHC හි බලපෑම පිළිබඳ  
කෙටි සමීක්ෂණයක්  
පුරවන්න:



ලුණුගඟ වෙත වැඩසටහන  
පිළිබඳ මෙම ප්‍රතිපෝෂණ  
පෝරමය පුරවන්න:

